

OBSERVATOIRE DU COMMERCE ET DE LA CONSOMMATION

Une enquête téléphonique conduite auprès d'un échantillon représentatif de 20 886 ménages occitans en 2019. Un questionnaire sur le dernier acte d'achat sur un panel de 37 produits de consommation courante : 11 produits alimentaires et 26 produits non-alimentaires.

581 bassins de vie qui par agrégat permettent de reconstruire les périmètres intercommunaux.

Au total, ce sont près de 635 000 actes d'achats qui constituent une base de données unique de l'Occitanie qui reflètent de manière fiable et précise les pratiques de consommation des ménages.

MARCHÉ DE CONSOMMATION

Potentiel de dépenses annuelles des ménages

33,5 milliards €

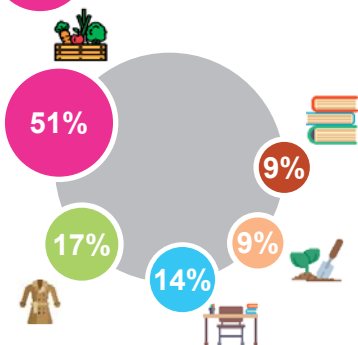
dépenses de consommation - Occitanie

12 138 €

dépenses annuelles de consommation
par ménage - Occitanie

12 950 €

au niveau national

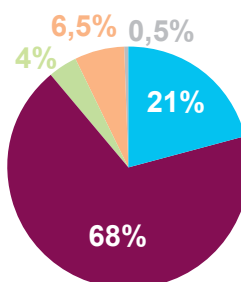


- Alimentaire
- Équipement de la personne
- Équipement du foyer
- Bricolage, jardinage
- Culture, loisirs, jeux, sport

FORMES DE VENTES

Fréquentées par les ménages du territoire

- Commerce de moins de 300m²
- Grande surface
- Marché, halle et vente directe
- Vente en ligne
- Autres



75 %

des achats alimentaires sont réalisés dans les grandes surfaces alimentaires dont 38% dans les hypermarchés

60%

des achats non-alimentaires sont réalisés dans la grande distribution dont 45% pour les grandes surfaces spécialisées

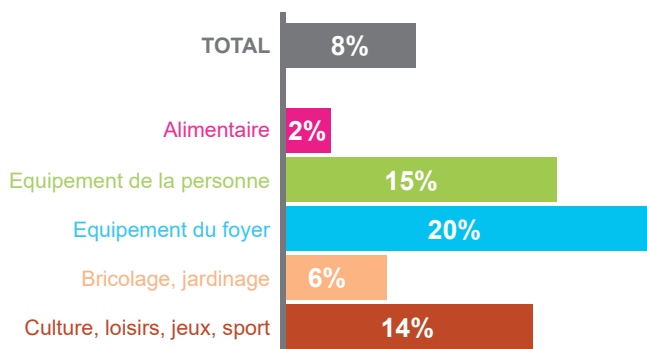
Sur la région, le potentiel de dépenses annuelles des ménages est estimé à 33,5 milliards d'euros en 2020. Les arbitrages budgétaires entre les différentes familles de produits sont très peu différenciés par rapport au comportement constaté au niveau national.

Les grandes surfaces sont le circuit de distribution dominant tant en alimentaire qu'en non-alimentaire. Les hypermarchés captent à eux seuls 25% de la dépense des ménages. Le commerce de moins de 300m² se situe à 21% pour les dépenses alimentaires et non-alimentaires, taux similaire à la moyenne nationale.

ÉVASION COMMERCIALE

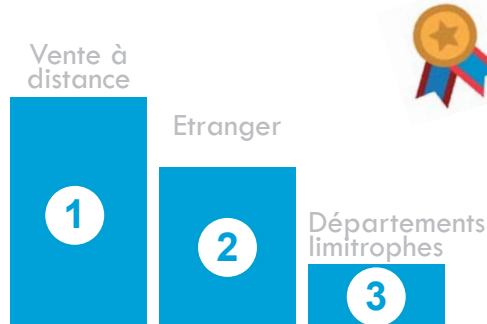
Les dépenses réalisées hors du territoire

8% d'évasion



Le taux d'évasion est incompressible en alimentaire (2%) et en non alimentaire (15%). L'évasion hors vente en ligne est limitée aux ménages habitants en bordure des limites régionales.

DESTINATIONS D'ÉVASION

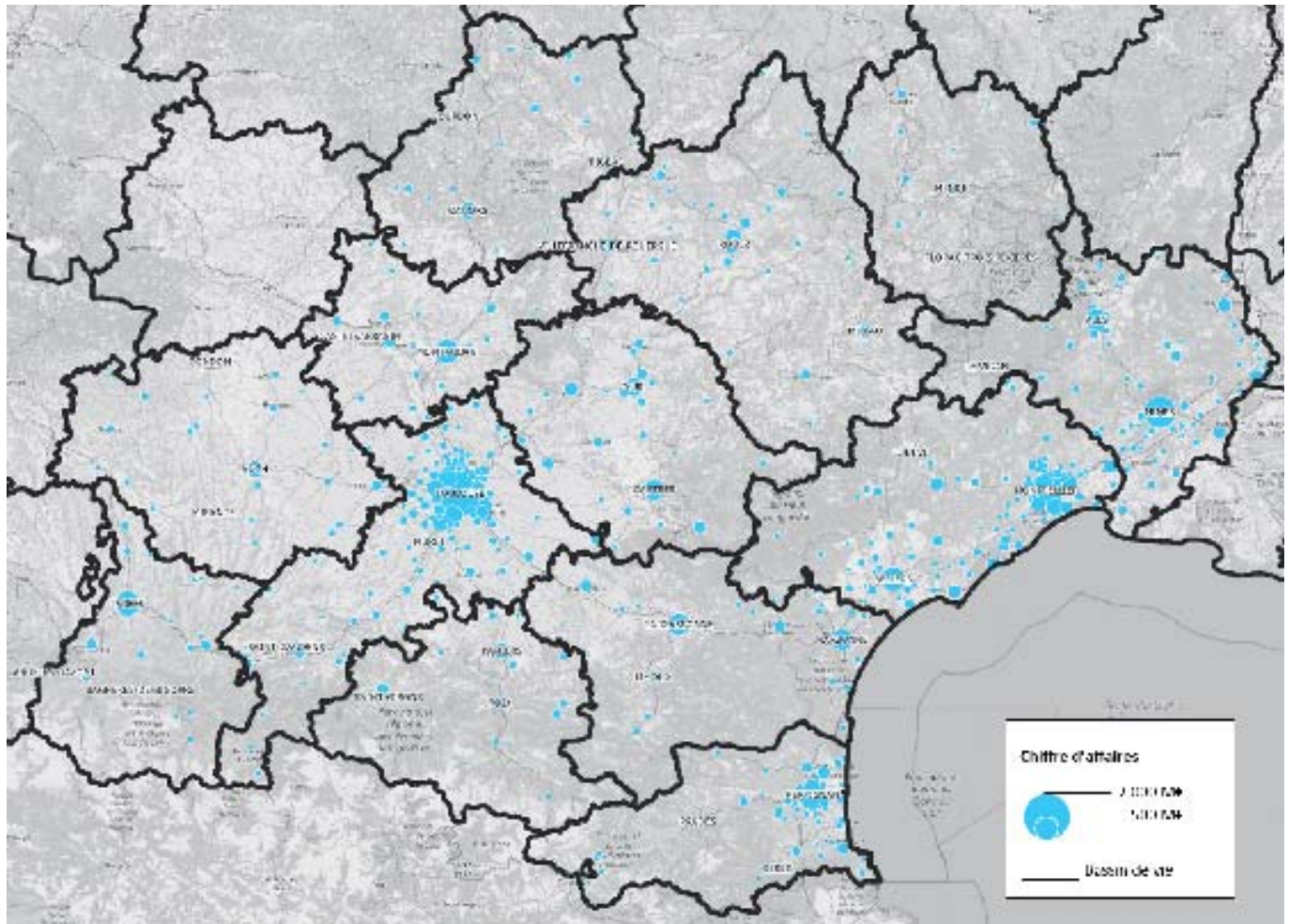


En captant 90% du volume de l'évasion, la vente en ligne est la première destination d'évasion non-alimentaire pour l'ensemble des familles de produits. Le reste de l'évasion s'effectue sur les départements limitrophes.

La région de l'Occitanie réalise 31 milliards € de chiffre d'affaires en 2020

L'estimation du chiffre d'affaires a été réalisée en se basant sur l'exploitation des destinations de consommation collectées auprès des ménages résidents et sur les 37 produits étudiés. Le chiffre d'affaires estimé est donc lié uniquement à la dépense des ménages locaux et ne tient pas compte éventuellement des apports générés par les clientèles touristiques et professionnelles.

Chiffre d'affaires des principaux pôles



POUR ALLER PLUS LOIN ...

NOS PRESTATIONS

Du projet d'entreprise au projet de territoire, notre expertise est au service des acteurs du commerce et des collectivités, adaptée à vos besoins, de **l'analyse de marché** jusqu'au **diagnostic de pôle commercial** :

- Evaluer un marché de consommation
- Définir une zone de chalandise
- Mesurer une évasion commerciale
- Estimer un niveau d'activité
- Qualifier un pôle commercial
- Identifier les dynamiques commerciales

CONTACT

Service Information économique

obseco@occitanie.cci.fr

www.occitanie.cci.fr

