

La filière bois en Midi-Pyrénées

Chiffres clés 2017

Dans le cadre d'une action financée par l'Etat, la Région et l'Europe, la Chambre Régionale de Commerce et d'Industrie Midi-Pyrénées a réalisé une analyse sectorielle sur la filière bois afin d'avoir une meilleure connaissance du tissu économique de la région et d'identifier plus particulièrement les besoins des entreprises.

Le diagnostic de la filière est téléchargeable sur nos sites internet :

www.obseco.fr

www.midi-pyrenees.cci.fr

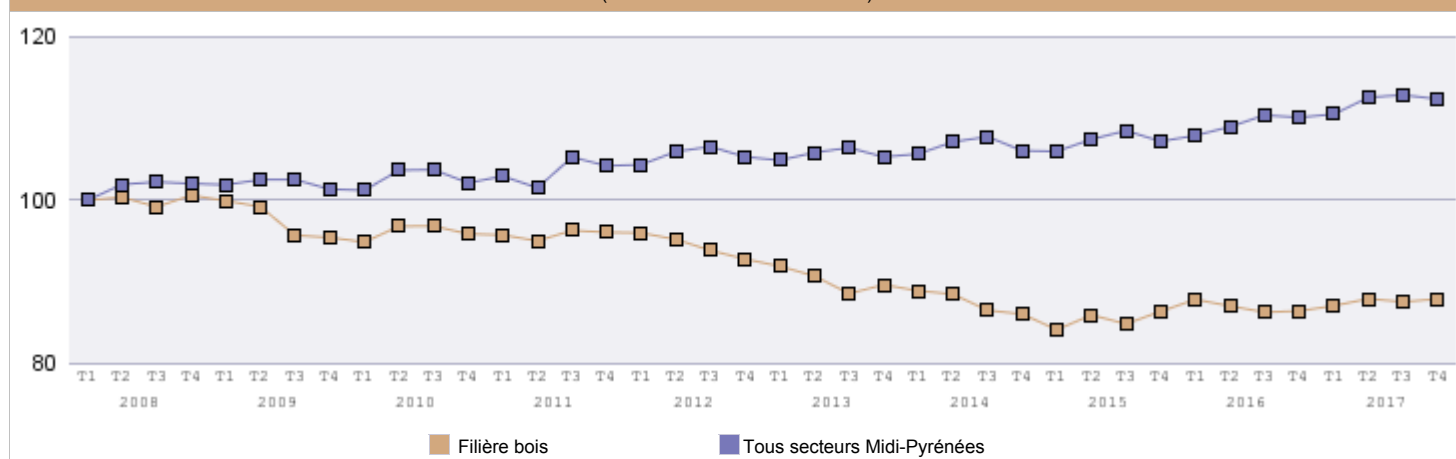
Dans la continuité de cette analyse, ce document rassemble des indicateurs annuels ou trimestriels qui permettent d'avoir une photographie actualisée du secteur en Midi-Pyrénées.

Nombre d'établissements RCS et effectif salarié au 4ème trimestre 2017 :

Départements :	Nombre d'établissements	%	Evolution (par rapport à 2016)	Effectif salarié	%	Evolution (par rapport à 2016)
Ariège	240	6,7%	1,3%	1 049	6,8%	-1,6%
Aveyron	414	11,5%	-2,6%	2 287	14,8%	0,2%
Haute-Garonne	1 153	32,2%	-0,1%	5 202	33,6%	3,2%
Gers	334	9,3%	4,7%	1 332	8,6%	-0,1%
Lot	282	7,9%	-5,1%	881	5,7%	-2,0%
Hautes-Pyrénées	314	8,8%	3,6%	1 063	6,9%	-4,4%
Tarn	584	16,3%	0,5%	2 442	15,8%	6,8%
Tarn-et-Garonne	265	7,4%	-1,9%	1 228	7,9%	1,7%
Midi-Pyrénées	3 586	100%	0,0%	15 484	100%	1,7%

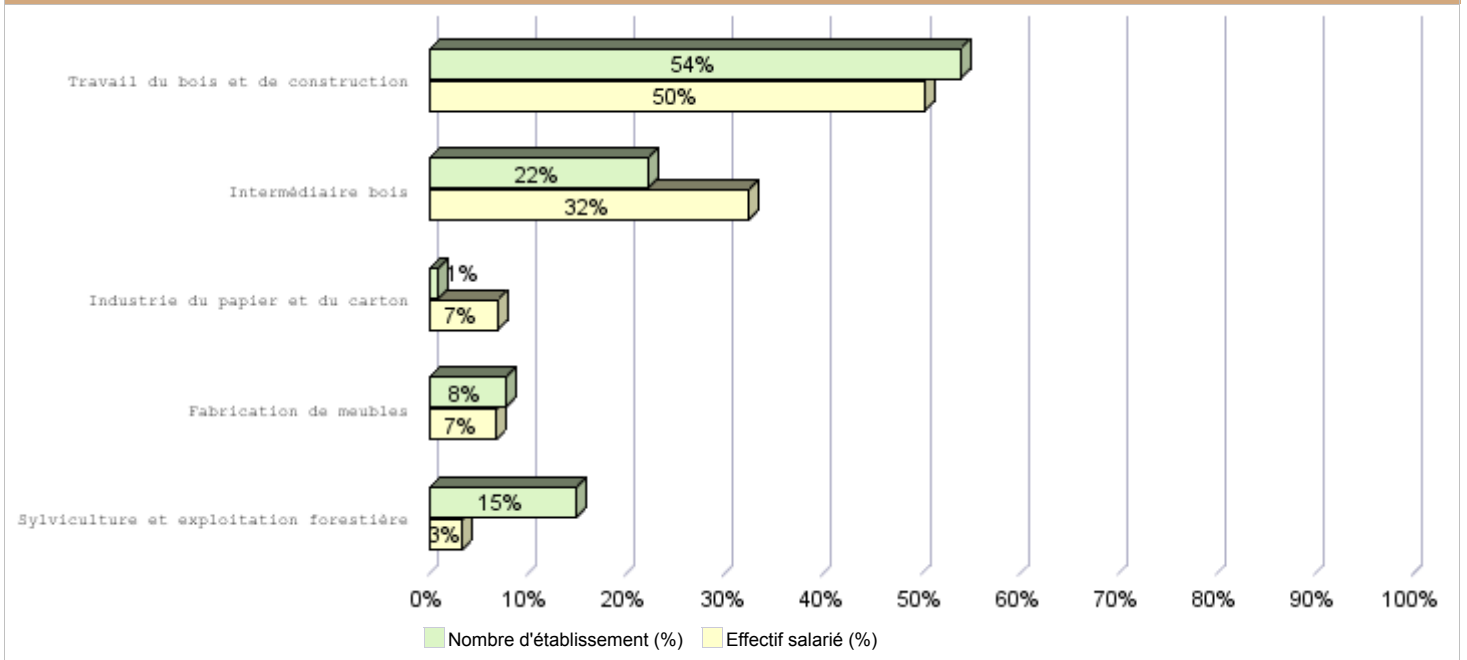
Evolution des effectifs salariés par trimestre

(base 100 au 1er trimestre 2008)



Sources : Fichiers des CCI de Midi-Pyrénées / URSSAF Midi-Pyrénées

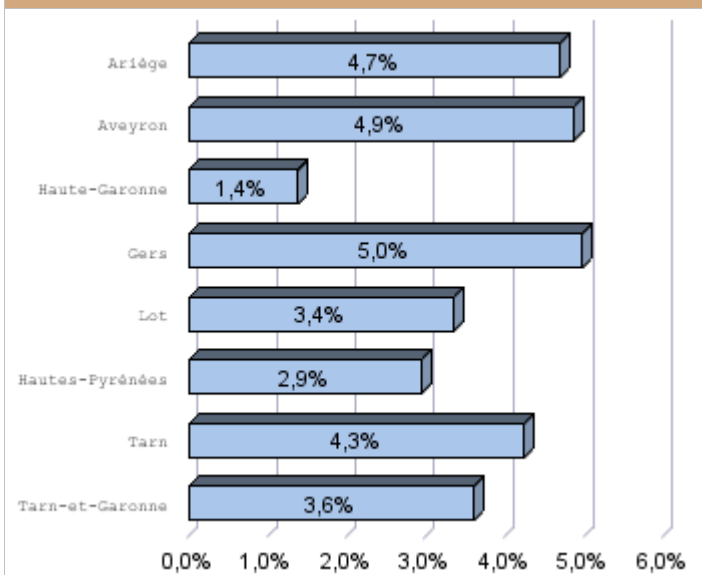
Répartition des établissements et des salariés au 4ème trimestre 2017 par activité



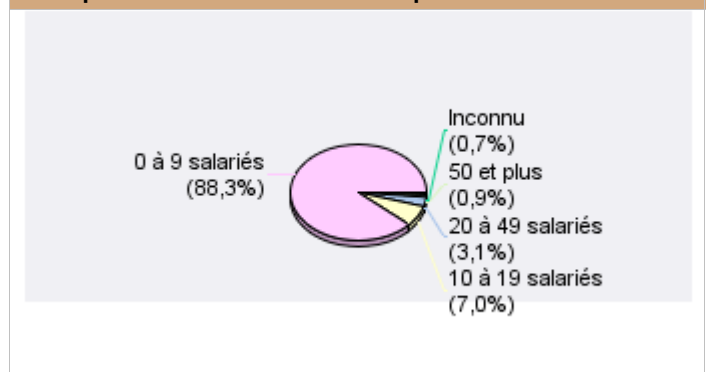
Répartition des établissements et des effectifs salariés au 4ème trimestre 2017 par département et par segment :

Départements	Fabrication de meubles		Industrie du papier et du carton		Intermédiaire bois		Sylviculture et exploitation forestière		Travail du bois et de construction	
	Nb ets	Effectifs	Nb ets	Effectifs	Nb ets	Effectifs	Nb ets	Effectifs	Nb ets	Effectifs
Ariège	11	17	3	301	37	144	84	75	105	512
Aveyron	43	253	5	104	76	514	72	58	218	1 358
Haute-Garonne	87	232	10	439	304	2 098	83	111	669	2 322
Gers	32	81	2	105	68	373	37	7	195	766
Lot	22	39			49	254	44	15	167	573
Hautes-Pyrénées	16	44	2	9	61	415	73	58	162	537
Tarn	44	232	5	41	137	843	122	197	276	1 129
Tarn-et-Garonne	24	161	9	77	65	379	23	10	144	601
Midi-Pyrénées	279	1 059	36	1 076	797	5 020	538	531	1 936	7 798

Poids de la filière bois par département dans le nombre total de salariés



Répartition des établissements par tranches d'effectif



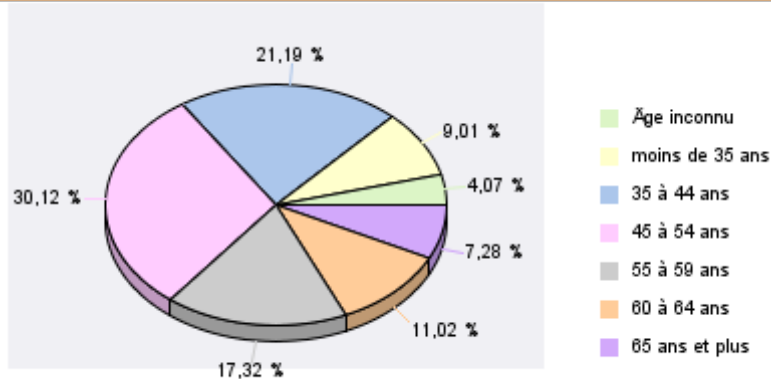
Premiers établissements employeurs du secteur en 2017

CHAUSSON MATERIAUX - 31	200 à 499
FIBRE EXCELLENCE SAINT-GAUDENS - 31	200 à 499
STE PAPETERIES DE SAINT GIRONS - 09	200 à 499
SAS JELD-WEN FRANCE - 32	200 à 499

Nombre de mouvements d'établissements en 2017 :

Départements :	Inscriptions	%	Cessations	%
Ariège	16	5,1%	6	2,7%
Aveyron	37	11,7%	32	14,2%
Haute-Garonne	110	34,8%	99	43,8%
Gers	24	7,6%	10	4,4%
Lot	12	3,8%	8	3,5%
Hautes-Pyrénées	43	13,6%	21	9,3%
Tarn	54	17,1%	37	16,4%
Tarn-et-Garonne	20	6,3%	13	5,8%
Midi-Pyrénées	316	100%	226	100%

Répartition des établissements par tranches d'âge du dirigeant



Principaux pays fournisseurs du secteur en 2017

Espagne avec 218 615 k€

Allemagne avec 127 893 k€

Principaux produits importés

Meubles avec 266 158 k€

Articles en bois, liège, vannerie et sparterie avec 222 821 k€

Principaux pays clients du secteur en 2017

Espagne avec 156 708 k€

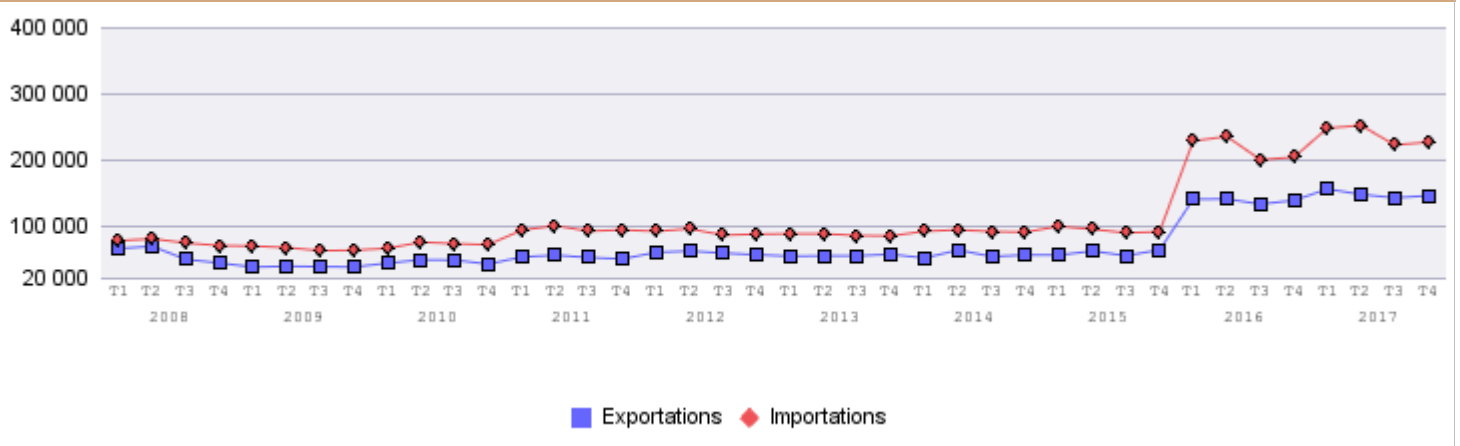
Italie avec 63 680 k€

Principaux produits exportés

Pâte à papier, papier et carton avec 261 133 k€

Articles en bois, liège, vannerie et sparterie avec 133 785 k€

Evolution des échanges commerciaux du secteur (en milliers d'€)



Sources des données :

Données issues de la base de données des entreprises des CCI de Midi-Pyrénées : (Dernier trimestre disponible : 4ème trimestre 2017)

Le nombre d'établissement : il correspond au nombre d'unité de production géographiquement individualisée, mais juridiquement dépendante de l'entreprise.

Les effectifs salariés : ils correspondent aux effectifs salariés issus des établissements inscrits au Registre du Commerce et des Sociétés gérés par les CCI de Midi-Pyrénées, et déclarés à l'URSSAF à la fin de la période de référence.

Les inscriptions d'établissements comprennent les créations pures (création d'une unité économique jusqu'alors inexistante), les reprises d'établissements (achat de fond, apport, partage, donation, location-gérance...) et les transferts d'adresse des établissements (transferts depuis un précédent lieu d'exploitation).

Les cessations d'établissements regroupent les suppressions des établissements actifs, les cessons d'établissements (vente, donation...) et les transferts d'adresse des établissements (transferts vers un autre lieu d'exploitation).

Source des données : Fichiers des Chambres de Commerce et d'Industrie de Midi-Pyrénées - URSSAF Midi-Pyrénées.

Données des échanges commerciaux :

Montants des exportations et des importations : ils totalisent les échanges extérieurs de l'ensemble des entreprises du département. Ces montants sont issus des déclarations en douane (échanges extracommunautaires) et des Déclarations d'Echanges de Biens (échanges intracommunautaires).

Source des données : Direction Générale des Douanes et Droits Indirects

Les chiffres clés de la filière en Midi-Pyrénées présentés dans ce document se basent sur la classification de la Nomenclature des Activités Françaises (NAF) de 2008.

Les données utilisées sont issues de la base de données des entreprises des CCI de Midi-Pyrénées au 4ème trimestre 2017. Seules les entreprises inscrites au Registre du Commerce et des Sociétés, dont la forme juridique est gérée par les CCI, sont ici considérées (ne sont pas comprises les administrations, les associations, les professions libérales, les artisans purs).

Les activités de sylviculture et d'exploitation forestière peuvent donc être sous représentées. Par ailleurs, les architectes, les bureaux d'études techniques et certains constructeurs spécialisés dans le bois ne sont pas comptabilisés dans cette étude. En effet, la NAF ne permet pas de les identifier clairement.

Composition du secteur		
Segments	Code NAF	Libellé activité NAF
Sylviculture et exploitation forestière	0210Z	Sylviculture et autres activités forestières
	0220Z	Exploitation forestière
	0240Z	Services de soutien à l'exploitation forestière
Travail du bois et de construction	1610A	Sciage et rabotage du bois, hors imprégnation
	1610B	Imprégnation du bois
	1621Z	Fabrication de placage et de panneaux de bois
	1622Z	Fabrication de parquets assemblés
	1623Z	Fabrication de charpentes et d'autres menuiseries
	1624Z	Fabrication d'emballages en bois
	1629Z	Fabrication d'objets divers en bois ; fabrication d'objets en liège, vannerie et sparterie
	4332A	Travaux de menuiserie bois et pvc
	4391A	Travaux de charpente
Industrie du papier et du carton	1711Z	Fabrication de pâte à papier
	1712Z	Fabrication de papier et de carton
	1721A	Fabrication de carton ondulé
	1721B	Fabrication de cartonnages
	1722Z	Fabrication d'articles en papier à usage sanitaire ou domestique
	1723Z	Fabrication d'articles de papeterie
	1729Z	Fabrication d'autres articles en papier ou en carton
Fabrication de meubles	3101Z	Fabrication de meubles de bureau et de magasin
	3102Z	Fabrication de meubles de cuisine
	3109A	Fabrication de sièges d'ameublement d'intérieur
	3109B	Fabrication d'autres meubles et industries connexes de l'ameublement
Intermédiaire bois	4613Z	Intermédiaires du commerce en bois et matériaux de construction
	4673A	Commerce de gros (commerce interentreprises) de bois et de matériaux de construction

Pour en savoir plus :

www.obseco.fr

www.midi-pyrenees.cci.fr