

Communication et industrie graphique en Midi-Pyrénées

Chiffres clés 2017

Dans le cadre d'une action financée par l'Etat, la Région et l'Europe, la Chambre de Commerce et d'Industrie de Toulouse a réalisé une analyse sectorielle sur la Communication et l'industrie graphique visant à connaître les spécificités et les potentialités de la filière en Midi-Pyrénées, sur une activité historiquement concentrée en région parisienne.

Le diagnostic de la filière est téléchargeable sur nos sites internet :

www.obseco.fr

www.midi-pyrenees.cci.fr

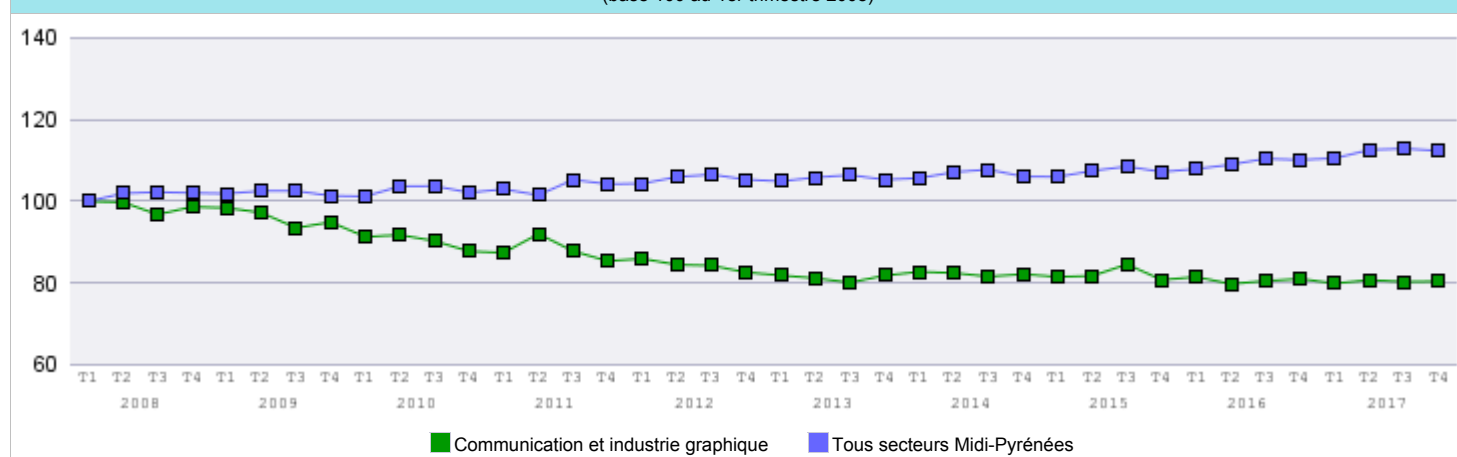
Dans la continuité de cette analyse, ce document rassemble des indicateurs annuels ou trimestriels qui permettent d'avoir une photographie actualisée du secteur en Midi-Pyrénées.

Nombre d'établissements RCS et effectif salarié au 4ème trimestre 2017 :

Départements :	Nombre d'établissements	%	Evolution (par rapport à 2016)	Effectif salarié	%	Evolution (par rapport à 2016)
Ariège	67	3,3%	-1,5%	108	1,2%	-12,9%
Aveyron	130	6,4%	-7,8%	618	7,1%	-1,6%
Haute-Garonne	1 223	60,2%	1,7%	5 786	66,8%	-2,5%
Gers	106	5,2%	5,0%	211	2,4%	28,7%
Lot	81	4,0%	-1,2%	165	1,9%	1,2%
Hautes-Pyrénées	94	4,6%	-2,1%	347	4,0%	3,0%
Tarn	219	10,8%	1,4%	953	11,0%	3,5%
Tarn-et-Garonne	111	5,5%	0,0%	473	5,5%	3,3%
Midi-Pyrénées	2 031	100%	0,7%	8 661	100%	-0,8%

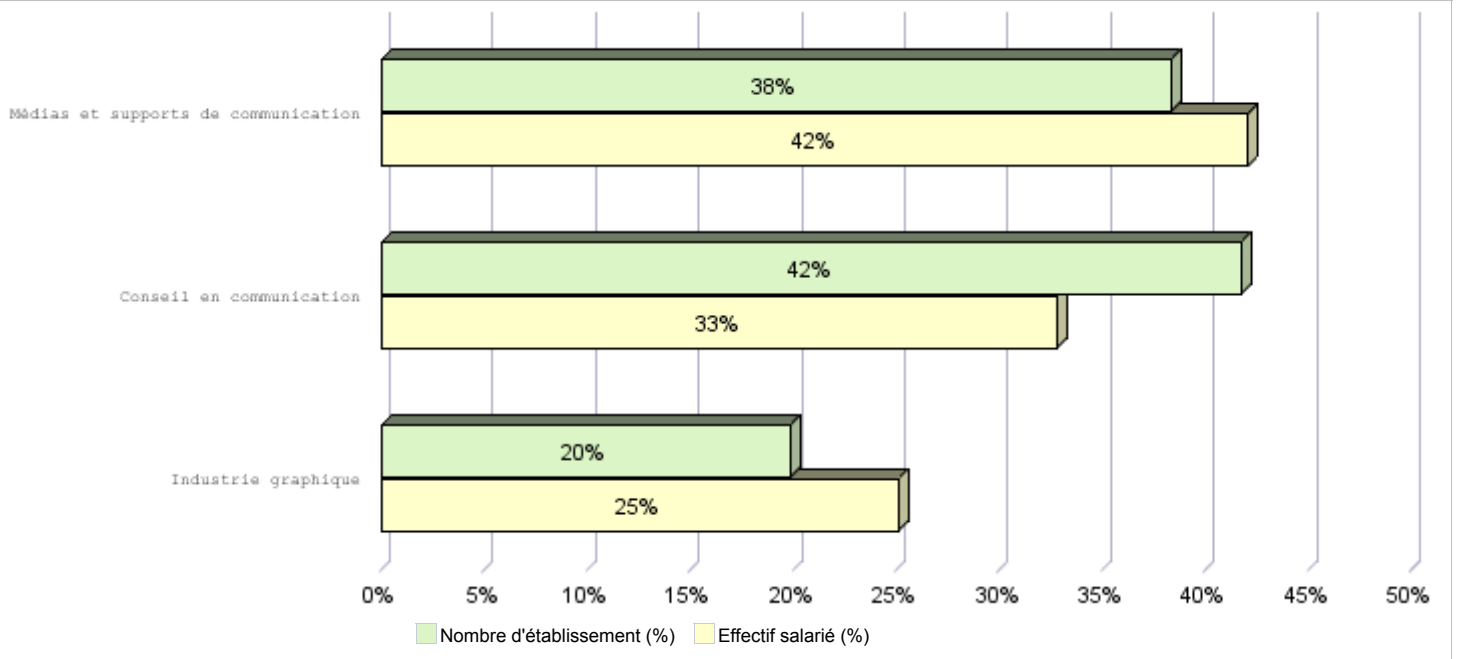
Evolution des effectifs salariés par trimestre

(base 100 au 1er trimestre 2008)



Sources : Fichiers des CCI de Midi-Pyrénées / URSSAF Midi-Pyrénées

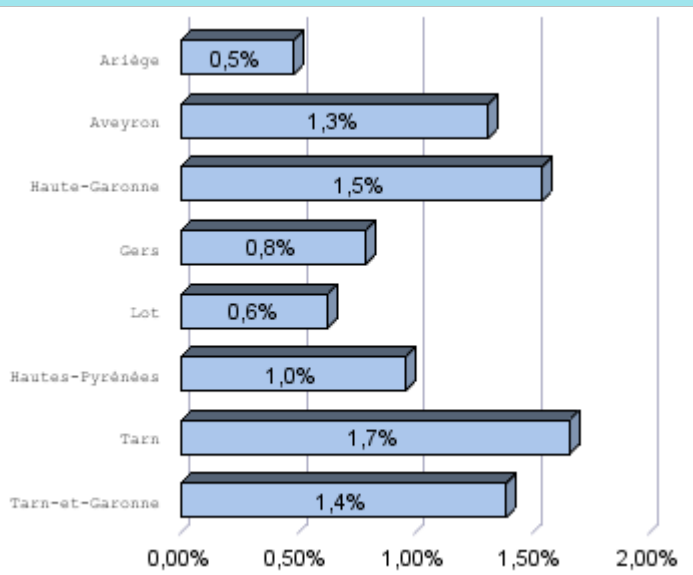
Répartition des établissements et des salariés au 4ème trimestre 2017 par activité



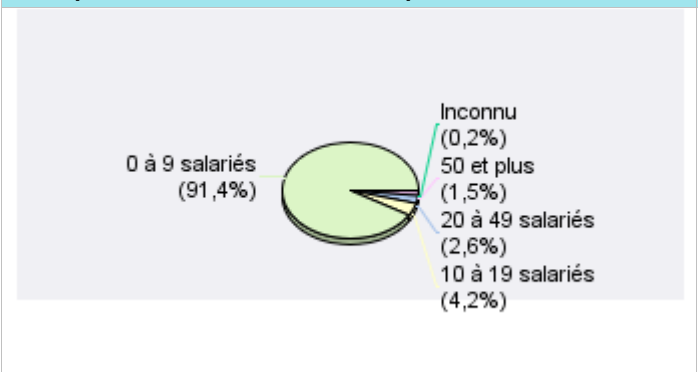
Répartition des établissements et des effectifs salariés au 4ème trimestre 2017 par département et par segment

Départements :	Conseil en communication		Industrie graphique		Médias et supports de communication	
	Nb ets	Effectifs	Nb ets	Effectifs	Nb ets	Effectifs
Ariège	18	23	22	55	27	30
Aveyron	43	140	34	238	53	240
Haute-Garonne	561	1 854	181	1 190	481	2 742
Gers	44	98	23	80	39	33
Lot	21	57	29	77	31	31
Hautes-Pyrénées	32	98	24	81	38	168
Tarn	87	383	59	296	73	274
Tarn-et-Garonne	42	187	32	157	37	129
Midi-Pyrénées	848	2 840	404	2 174	779	3 647

Poids de la communication et de l'industrie graphique dans le nombre total de salariés



Répartition des établissements par tranches d'effectif



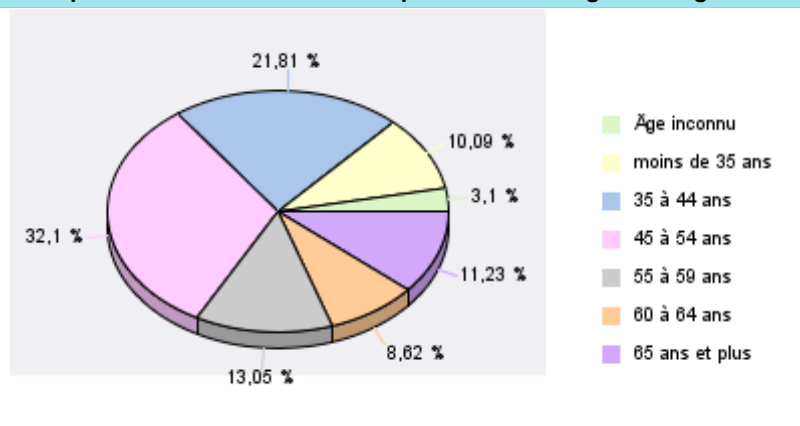
Premiers établissements employeurs du secteur en 2017

ADREXO - 31	500 à 999
GRUPE LA DEPECHE DU MIDI - 31	200 à 499
MILAN PRESSE - 31	200 à 499
MEDIAPOST - 31	200 à 499

Nombre de mouvements d'établissements en 2017 :

Départements :	Inscriptions	%	Cessations	%
Ariège	9	3,4%	5	2,6%
Aveyron	11	4,1%	9	4,6%
Haute-Garonne	176	65,9%	141	71,9%
Gers	13	4,9%	5	2,6%
Lot	7	2,6%	5	2,6%
Hautes-Pyrénées	14	5,2%	11	5,6%
Tarn	28	10,5%	16	8,2%
Tarn-et-Garonne	9	3,4%	4	2,0%
Midi-Pyrénées	267	100%	196	100%

Répartition des établissements par tranches d'âge du dirigeant



Principaux pays fournisseurs du secteur en 2017

Espagne	avec	12 353	k€
Allemagne	avec	6 163	k€

Principaux produits importés

Édition de livres et périodiques et autres activités d'édition	avec	40 803	k€
Services cinématographiques, vidéo et de télévision	avec	7 782	k€

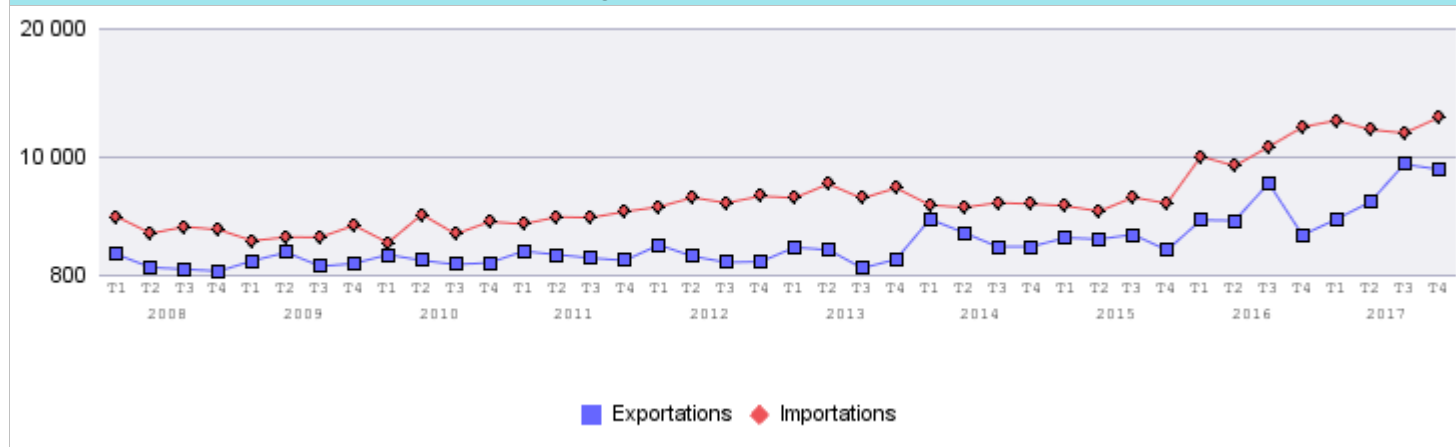
Principaux pays clients du secteur en 2017

États-Unis d'Amérique	avec	6 384	k€
Belgique	avec	3 521	k€

Principaux produits exportés

Édition de livres et périodiques et autres activités d'édition	avec	19 924	k€
Services cinématographiques, vidéo et de télévision	avec	10 118	k€

Evolution des échanges commerciaux du secteur (en milliers d'€)



Sources des données :

Données issues de la base de données des entreprises des CCI de Midi-Pyrénées : (Dernier trimestre disponible : 4ème trimestre 2017)

Le nombre d'établissement : il correspond au nombre d'unité de production géographiquement individualisée, mais juridiquement dépendante de l'entreprise

Les effectifs salariés : ils correspondent aux effectifs salariés issus des établissements inscrits au Registre du Commerce et des Sociétés gérés par les CCI de Midi-Pyrénées, et déclarés à l'URSSAF à la fin de la période de référence.

Les inscriptions d'établissements comprennent les créations pures (création d'une unité économique jusqu'alors inexistante), les reprises d'établissements (achat de fond, apport, partage, donation, location-gérance...) et les transferts d'adresse des établissements (transferts depuis un précédent lieu d'exploitation).

Les cessations d'établissements regroupent les suppressions des établissements actifs, les cessations d'établissements (vente, donation...) et les transferts d'adresse des établissements (transferts vers un autre lieu d'exploitation).

Source des données : Fichiers des Chambres de Commerce et d'Industrie de Midi-Pyrénées - URSSAF Midi-Pyrénées.

Données des échanges commerciaux :

Montants des exportations et des importations : ils totalisent les échanges extérieurs de l'ensemble des entreprises du département. Ces montants sont issus des déclarations en douane (échanges extracommunautaires) et des Déclarations d'Echanges de Biens (échanges intracommunautaires).

Source des données : Direction Générale des Douanes et Droits Indirects

La filière est analysée dans ce document à partir de la décomposition en trois grands segments (sur la base de codes APE - INSEE) ci-dessous :

Composition du secteur		
Segment	Code NAF	Libellé activité NAF
Industrie graphique	1811Z	Imprimerie de journaux
	1812Z	Autre imprimerie (labeur)
	1813Z	Activités de pré-presses
	1814Z	Reliure et activités connexes

Ce segment concerne l'impression de produits tels que les journaux, livres, périodiques, formulaires commerciaux et autres matériaux et recouvre des activités plus accessoires telles que les services de reliure, de photogravure et de photocomposition.

Segment	Code NAF	Libellé activité NAF
Médias et supports de communication	5812Z	Édition de répertoires et de fichiers d'adresses
	5813Z	Édition de journaux
	5814Z	Édition de revues et périodiques
	5819Z	Autres activités d'édition
	5911B	Production de films institutionnels et publicitaires
	6010Z	Édition et diffusion de programmes radio
	6020A	Edition de chaînes généralistes
	6020B	Edition de chaînes thématiques
	6312Z	Portails internet
	6391Z	Activités des agences de presse
	6399Z	Autres services d'information n.c.a.
	7312Z	Régie publicitaire de médias
	8230Z	Organisation de foires, salons professionnels et congrès

Ce segment est composé des activités d'éditions de périodiques, de journaux, répertoire et listes d'adresses mais aussi d'autres ouvrages tels que les revues professionnelles, les cartes postales, les affiches et reproductions d'œuvres d'art. Il comprend aussi la production et la réalisation de films publicitaires. On retiendra aussi les activités d'éditions de chaînes de radio et de télévision, consistant à créer du contenu, sous formes de grilles de programmes (ou programmes complets) de radio et de télévision, avant diffusion. On intègre également l'exploitation de sites web qui utilisent des moteurs de recherche pour produire et maintenir d'importantes bases de données et l'exploitation d'autres sites web ayant une fonction de portails, tels que les sites de médias.

Les activités des agences de presse et tous les autres services d'information comme les services de revues de presse figurent dans le segment. On y retrouve les régies publicitaires pour la vente de temps d'espaces publicitaires et les centrales d'achat. Enfin les activités liées à la promotion, l'organisation et la gestion d'événements tels que les foires et les salons commerciaux complètent l'activité « Médias et supports de communication ».

Segment	Code NAF	Libellé activité NAF
Conseil en communication	7021Z	Conseil en relations publiques et communication
	7311Z	Activités des agences de publicité

Dans ce segment, on retrouve les activités de conseil et de lobbying apportées aux entreprises en matière de relations publiques ou de communication. Et aussi, la conception et la réalisation de campagnes publicitaires et la réalisation de campagnes marketing.

Pour en savoir plus :

www.obseco.fr

www.midi-pyrenees.cci.fr