

# Architecture Ingénierie-Contrôle en Midi-Pyrénées

## Chiffres clés 2017

Dans le cadre d'une action financée par l'Etat, la Région et l'Europe, la Chambre de Commerce et d'Industrie de Toulouse a réalisé une analyse de la filière Architecture Ingénierie-contrôle visant à connaître ses caractéristiques et ses potentialités en Midi-Pyrénées.

Le diagnostic de la filière est téléchargeable sur nos sites internet :

[www.obseco.fr](http://www.obseco.fr)

[www.midi-pyrenees.cci.fr](http://www.midi-pyrenees.cci.fr)

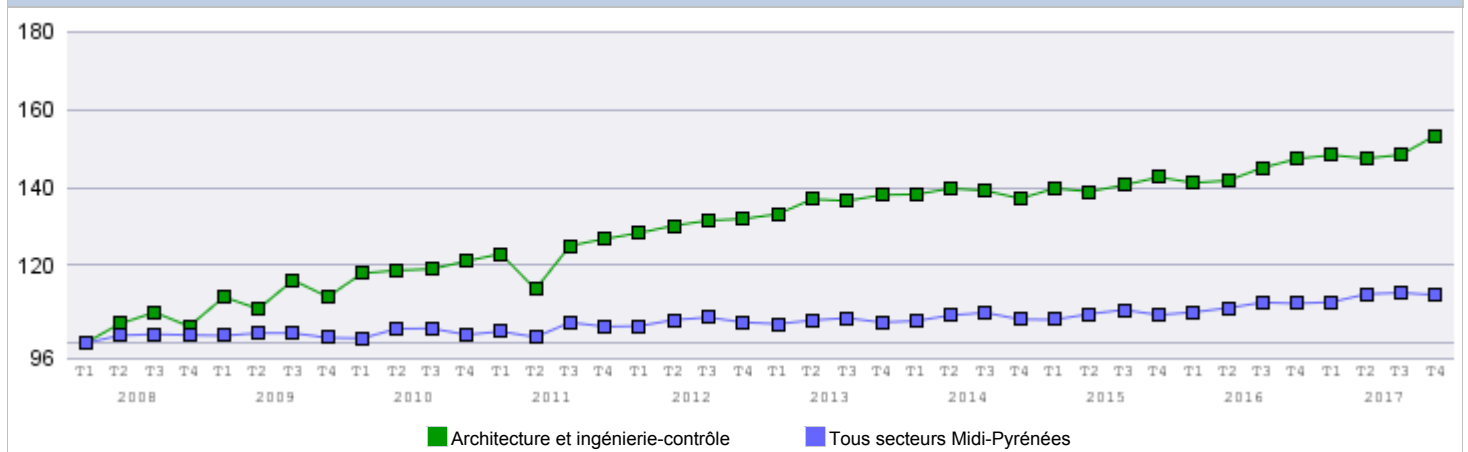
Dans la continuité de cette analyse, ce document rassemble des indicateurs annuels ou trimestriels qui permettent d'avoir une photographie actualisée du secteur en Midi-Pyrénées.

Nombre d'établissements RCS et effectif salarié au 4ème trimestre 2017 :

Départements :	Nombre d'établissements	%	Evolution (par rapport à 2016)	Effectif salarié	%	Evolution (par rapport à 2016)
Ariège	112	3,4%	8,7%	179	0,6%	9,1%
Aveyron	179	5,4%	4,7%	473	1,5%	5,8%
Haute-Garonne	2 048	62,3%	3,9%	26 133	85,6%	3,8%
Gers	143	4,4%	0,0%	1 197	3,9%	18,5%
Lot	126	3,8%	2,4%	478	1,6%	1,3%
Hautes-Pyrénées	172	5,2%	3,6%	668	2,2%	-14,7%
Tarn	316	9,6%	6,4%	802	2,6%	5,8%
Tarn-et-Garonne	189	5,8%	6,8%	599	2,0%	15,9%
<b>Midi-Pyrénées</b>	<b>3 285</b>	<b>100%</b>	<b>4,2%</b>	<b>30 529</b>	<b>100%</b>	<b>4,1%</b>

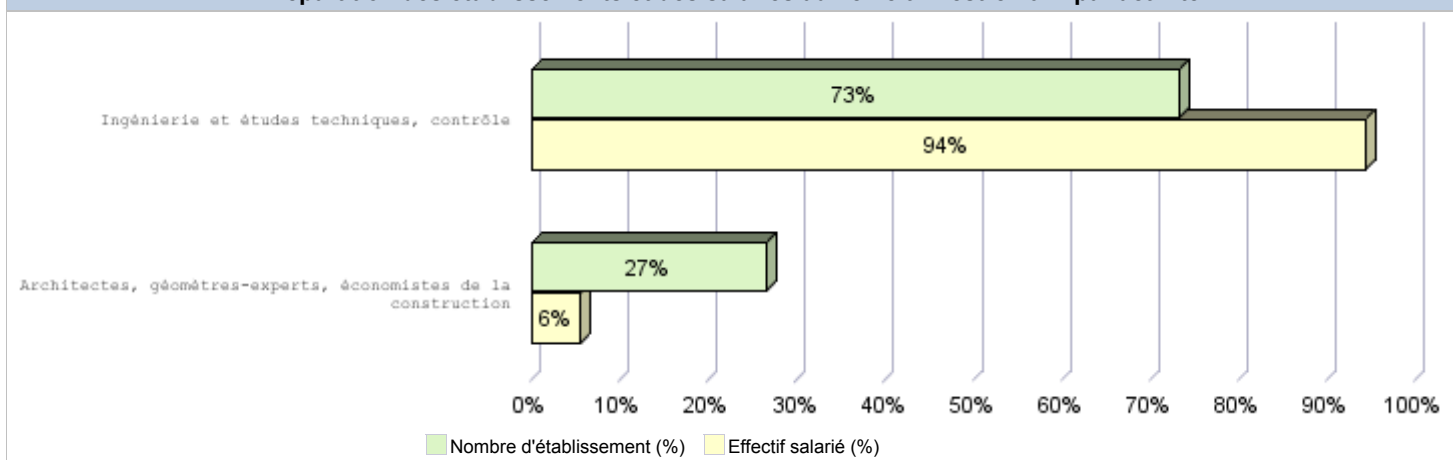
Evolution des effectifs salariés par trimestre

(base 100 au 1er trimestre 2008)



Sources : Fichiers des CCI de Midi-Pyrénées / URSSAF Midi-Pyrénées

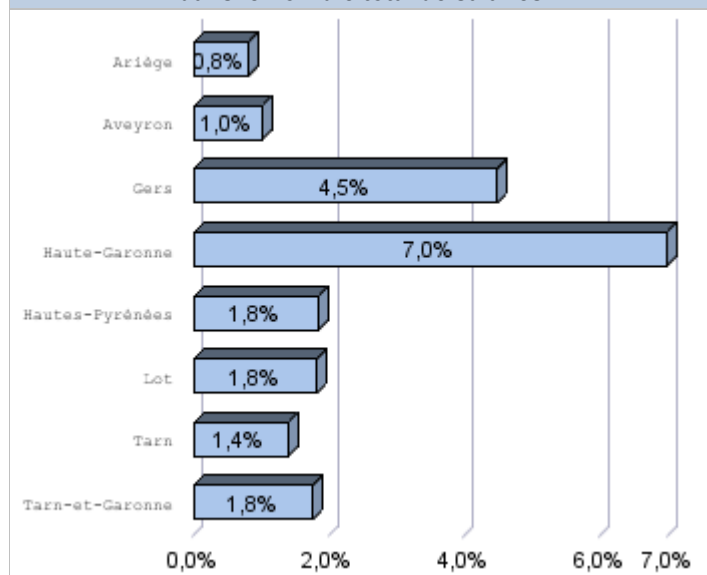
Répartition des établissements et des salariés au 4ème trimestre 2017 par activité



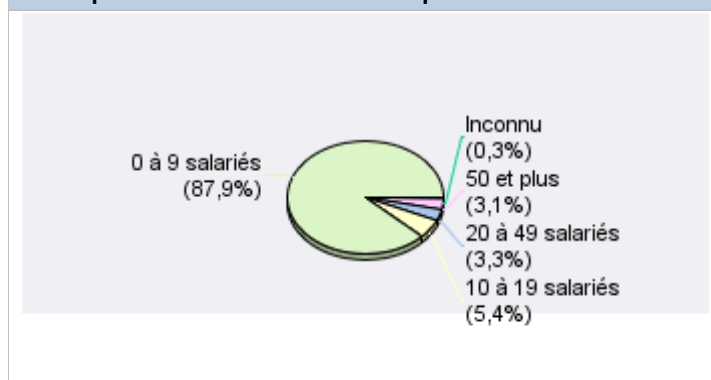
Répartition des établissements et des effectifs salariés au 4ème trimestre 2017 par département et par segment

Départements :	Architectes, géomètres-experts, économistes de la construction		Ingénierie et études techniques, contrôle	
	Nb ets	Effectifs	Nb ets	Effectifs
Ariège	37	50	75	129
Aveyron	55	111	124	362
Haute-Garonne	516	1 119	1 532	25 014
Gers	48	50	95	1 147
Lot	33	43	93	435
Hautes-Pyrénées	48	64	124	604
Tarn	91	167	225	635
Tarn-et-Garonne	46	99	143	500
<b>Midi-Pyrénées</b>	<b>874</b>	<b>1 703</b>	<b>2 411</b>	<b>28 826</b>

Poids de l'architecture et de l'ingénierie-contrôle dans le nombre total de salariés



Répartition des établissements par tranches d'effectif

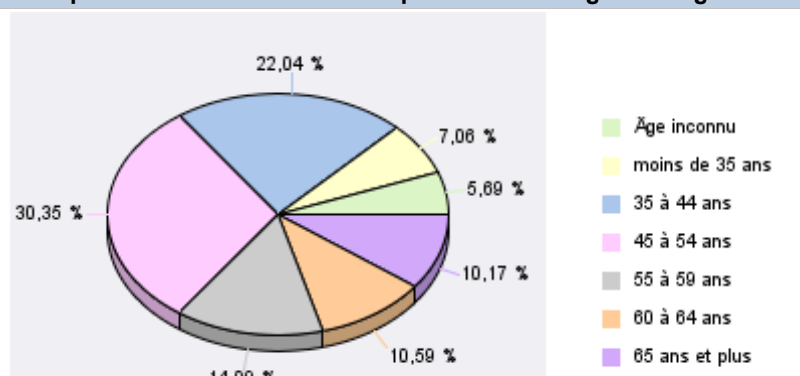


Premiers établissements employeurs du secteur en 2017

ALTRAN TECHNOLOGIES - 31	de 1000 à 1999 salariés
SOGETI HIGH TECH - 31	de 1000 à 1999 salariés
ALTEN SUD OUEST - 31	de 1000 à 1999 salariés
ASSYSTEM FRANCE - 31	de 500 à 999 salariés

**Nombre de mouvements d'établissements en 2017 :**

Départements :	Inscriptions	%	Cessations	%
Ariège	18	3,8%	10	3,0%
Aveyron	24	5,0%	17	5,1%
Haute-Garonne	315	65,8%	238	71,0%
Gers	12	2,5%	7	2,1%
Lot	12	2,5%	9	2,7%
Hautes-Pyrénées	25	5,2%	20	6,0%
Tarn	49	10,2%	23	6,9%
Tarn-et-Garonne	24	5,0%	11	3,3%
<b>Midi-Pyrénées</b>	<b>479</b>	<b>100%</b>	<b>335</b>	<b>100%</b>

**Répartition des établissements par tranches d'âge du dirigeant**

**Principaux pays fournisseurs du secteur en 2017**

Italie	avec	100	k€
Chine (République populaire)	avec	11	k€

**Principaux produits importés**

Services d'architecture	avec	114	k€
-------------------------	------	-----	----

**Principaux pays clients du secteur en 2017**

Corée du sud	avec	80	k€
Belgique	avec	5	k€

**Principaux produits exportés**

Services d'architecture	avec	94	k€
-------------------------	------	----	----

**Sources des données :**

Données issues de la base de données des entreprises des CCI de Midi-Pyrénées : (Dernier trimestre disponible : 4ème trimestre 2017)

Le nombre d'établissement : il correspond au nombre d'unité de production géographiquement individualisée, mais juridiquement dépendante de l'entreprise.

Les effectifs salariés : ils correspondent aux effectifs salariés issus des établissements inscrits au Registre du Commerce et des Sociétés gérés par les CCI de Midi-Pyrénées, et déclarés à l'URSSAF à la fin de la période de référence.

Les inscriptions d'établissements comprennent les créations pures (création d'une unité économique jusqu'alors inexistante), les reprises d'établissements (achat de fond, apport, partage, donation, location-gérance...) et les transferts d'adresse des établissements (transferts depuis un précédent lieu d'exploitation).

Les cessations d'établissements regroupent les suppressions des établissements actifs, les cessations d'établissements (vente, donation...) et les transferts d'adresse des établissements (transferts vers un autre lieu d'exploitation).

Source des données : Fichiers des Chambres de Commerce et d'Industrie de Midi-Pyrénées - URSSAF Midi-Pyrénées.

Données des échanges commerciaux :

Montants des exportations et des importations : ils totalisent les échanges extérieurs de l'ensemble des entreprises du département. Ces montants sont issus des déclarations en douane (échanges extracommunautaires) et des Déclarations d'Echanges de Biens (échanges intracommunautaires).

Source des données : Direction Générale des Douanes et Droits Indirects

La filière est analysée dans ce document à partir de la décomposition en deux grands segments (sur la base de codes APE - INSEE) ci-dessous :

Composition de la filière		
	Code NAF	Libellé activité NAF
<b>Architectes, géomètres-experts, économistes de la construction</b>	7111Z	Activités d'architecture
	7112A	Activité des géomètres
	7490A	Activité des économistes de la construction

Ce segment concerne la conception de plans et projets architecturaux, l'urbanisme, l'architecture paysagère et les activités de conseil en matière d'architecture. Les géomètres opèrent sur les activités de délimitation, de levé géodésique, souterrain ou cadastral, de relevé hydrologique ou de photogrammétrie. Les activités des économistes de la construction relèvent de la maîtrise des coûts des projets de construction (établissement et contrôle des estimations prévisionnelles, analyse des offres, suivi des marchés...) et de l'ordonnancement-planification-coordination des chantiers rattachés au segment.

	Code NAF	Libellé activité NAF
<b>Ingénierie et études techniques, contrôle</b>	7112B	Ingénierie, études techniques
	7120B	Analyses, essais et inspections techniques

Ce segment est composé des activités d'ingénierie (application des lois physiques et principes d'ingénierie dans la conception de machines, matériaux, instruments, structures, processus et systèmes) et de conseil dans les domaines suivants :

- machines, processus et sites industriels
- projets ayant trait au génie civil, au génie hydraulique, aux bâtiments et aux infrastructures de transport
- projets de gestion de l'eau
- conception et réalisation de projets intéressant le génie électrique et électronique, le génie minier, le génie chimique, le génie mécanique, le génie industriel, l'ingénierie de systèmes, de techniques de sécurité
- ordonnancement-planification-coordination des chantiers

Le segment concerne l'élaboration de projets faisant appel aux techniques de la climatisation, de la réfrigération, de l'assainissement et de la lutte contre la pollution, au génie acoustique, etc. Les services de gestion de projets de constructions, les études géophysiques, géologiques et sismiques et l'information cartographique et spatiale sont également intégrés.

Sont également inclus dans le segment la réalisation d'analyses physiques, chimiques et autres sur tous types de matériaux et de produits, la certification de produits (y compris de biens de consommation, d'aéronefs, de conteneurs sous pression, d'installations nucléaires...), les essais à l'aide de modèles ou de maquettes (aéronefs, navires, barrages...) et les services des laboratoires de police.

**Pour en savoir plus :**

[www.obseco.fr](http://www.obseco.fr)

[www.midi-pyrenees.cci.fr](http://www.midi-pyrenees.cci.fr)